

SEQUENCES BOIS

Maisons
individuelles

mai 2012 - 9 € - numéro 90





Maison de ville à Lyon

Construite entre les immeubles du quartier résidentiel de la Croix-Rousse, cette maison offre une parfaite alternative à l'habitat individuel en ville. Son volume compact mais largement ouvert sur le jardin est un écrin pour l'espace domestique qui se développe sur 4 niveaux.



STRUCTURE EN PANNEAUX PORTEURS

Face à l'exigüité de la parcelle de 200 m², la maison s'adosse au pignon mitoyen et se retourne, en évitant la confrontation directe avec les immeubles voisins.

Le bâtiment présente un volume très simple, formé par quatre plateaux identiques de 60 m². La façade sur rue, à l'est, la plus exposée aux vis-à-vis, est pratiquement sans ouverture, silencieuse et abstraite. Seule une bande verticale vitrée sur



▲ Salle à manger et cuisine sont de plain-pied avec le jardin.

◀ La façade ouest, sans vis-à-vis, s'ouvre également à chaque étage pour éclairer les pièces de vie.



▲ **Contraste du bois clair en intérieur et des panneaux bakélinés noirs de la vêtue.**



toute sa hauteur et habillée d'un claustra de bois éclaire l'escalier et laisse deviner la vie intérieure sans trahir l'intimité des habitants. Des ouvertures horizontales, placées dans un bandeau en retrait, assurent discrètement l'éclairage naturel et la ventilation du rez-de-chaussée, sans être visibles de la rue. La façade nord qui est clairement la façade urbaine du projet est composée de 2 rangées de grandes baies verticales qui éclairent les pièces de vie communes. A l'ouest, invisible de la rue, la façade est largement ouverte sur le jardin créé en fond de parcelle.

Le volume habitable, simple et compact est conçu pour accueillir un couple et trois enfants. Les pièces à vivre sont disposées autour d'un noyau central qui concentre la distribution des réseaux et les locaux de services (salles d'eau, cuisine, sanitaires). Le rez-de-chaussée héberge le séjour-cuisine, s'ouvrant totalement sur la terrasse-jardin. Le premier étage accueille le salon. Se succèdent ensuite l'étage des parents, avec chambre, bureau et salle de bains, puis celui des chambres d'enfants. Une toiture solarium couvre l'ensemble. Fidèles à leurs convictions en matière de préfabrication et de filière sèche, les architectes choisissent une construction préfabriquée intégralement en bois.

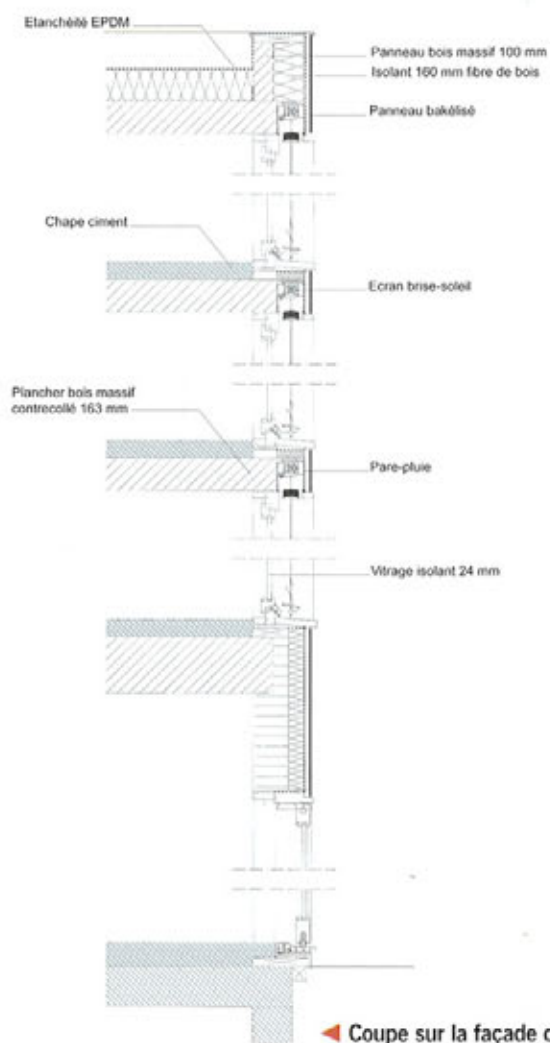
Outre ses avantages en terme d'éco-construction, le procédé assure un chantier rapide et bien adapté au contexte contraint et exigu de l'opération. Des panneaux en bois massifs contre-



▲ **L'ouverture du séjour crée une transparence visuelle sur l'escalier à claire-voie qui met en communication les différents niveaux.**



▲ Murs en multiplis d'épicéa et sols en parquet de frêne.



▲ Un rez-de-chaussée largement ouvert sur l'extérieur.

collés à plis croisés forment murs, planchers, et refends. L'isolation thermique des façades et de la toiture par l'extérieur est assurée par 160 mm de fibre de bois. La vêtture extérieure est constituée de panneaux bakérisés noirs qui enveloppent tout le volume. Les menuiseries extérieures sont en mélèze et les sols en parquet de frêne. L'extérieur de la maison est noir, l'intérieur est blanc. Cette formulation architecturale constitue une figure archétypale de la maison, protectrice dehors et bienveillante dedans. ■

Architectes : Tectoniques (69) / Maître d'ouvrage : Privé / Structure et bardage bois : Arbosphère (74) / Menuiserie bois : Sarl Menuiseries Ferlay (26) / Réalisation : 2011 / Lieu : Lyon (69) / Photos : Georges Fessy et agence Tectoniques.