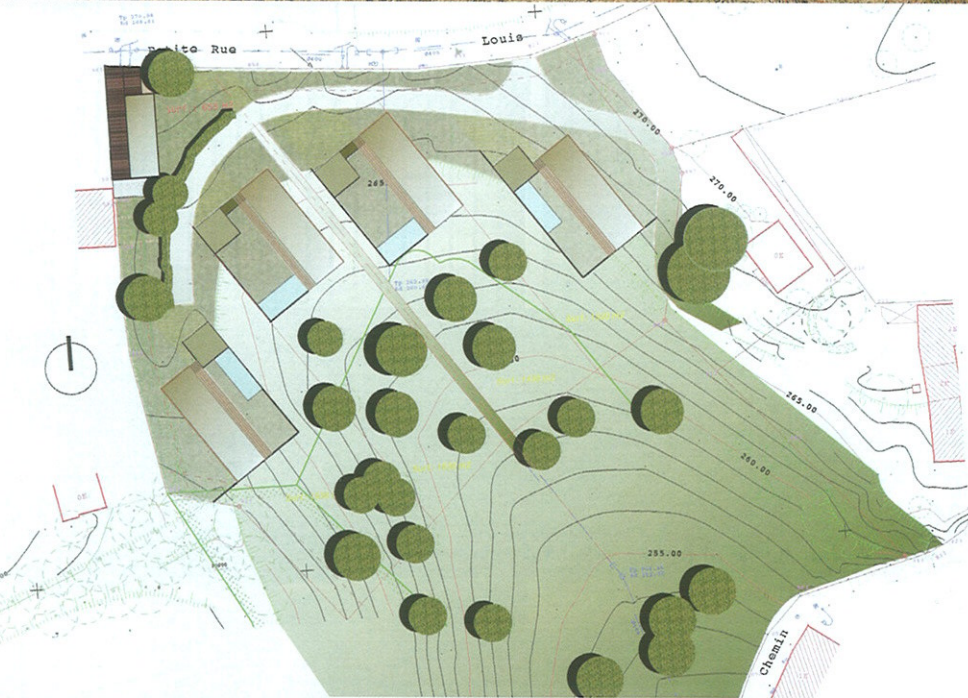
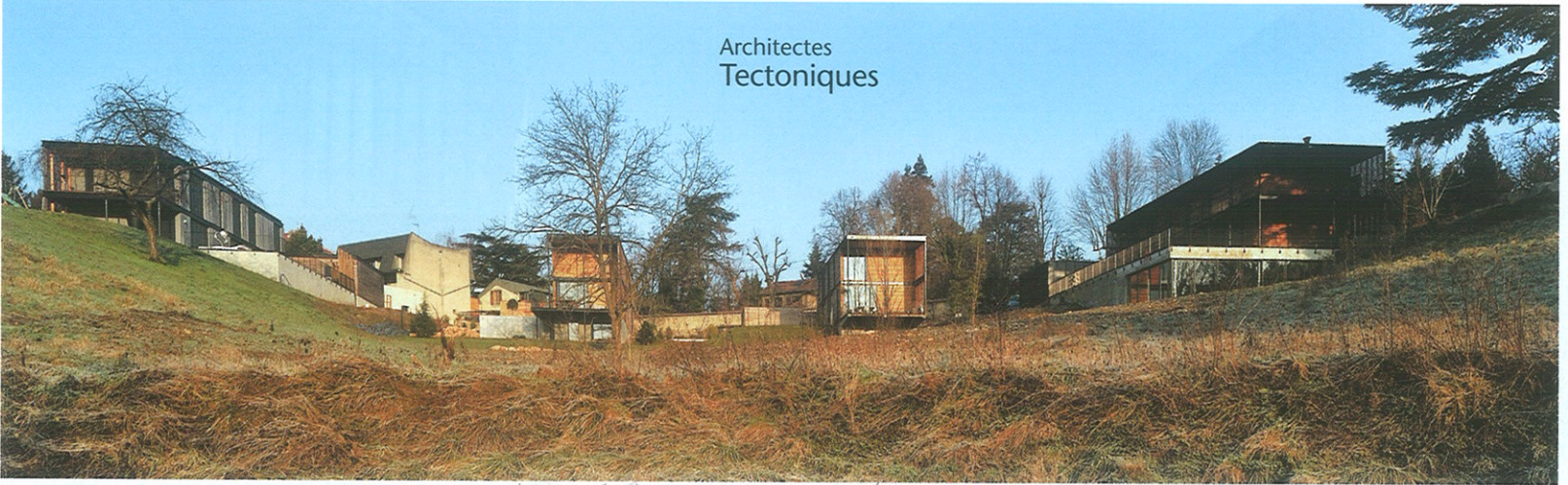


Unité et diversité

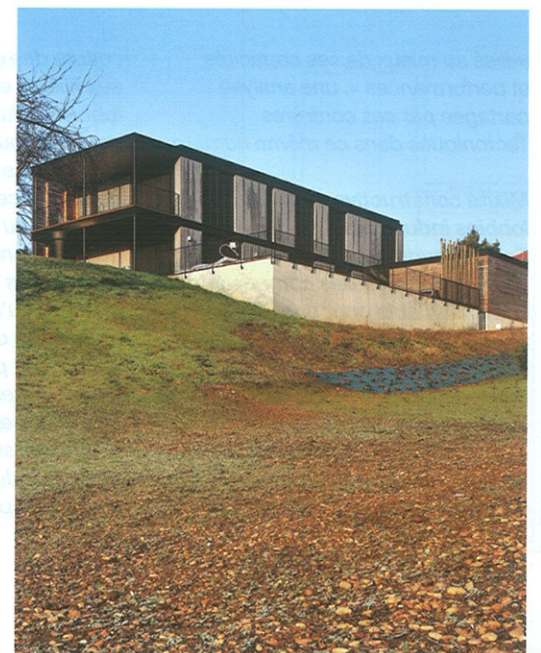
France

Quatre maisons dans un grand parc commun, Champagne au Mont d'Or

Architectes
Tectoniques



Contrasté ce nord-ouest de Lyon. Aux grands ensembles de la Duchère en pleine réhabilitation-reconstruction, succèdent à quelques centaines de mètres les résidences privées de Champagne-au-Mont d'Or parfois entourées de véritables parcs. C'est sur le terrain d'une ancienne propriété privée que Tectoniques vient de livrer quatre maisons dans un vallon incliné vers le sud. Pour contrôler l'opération de vente et surtout éviter la construction d'un lotissement sans qualités, alors qu'il habite à côté, le propriétaire envisage d'abord d'assumer le rôle de promoteur. Devant la complexité de l'opération, il recherche des architectes soucieux d'environnement et prend contact avec les architectes de Tectoniques, non pas pour leur demander de dessiner un projet mais de dresser un cahier des charges urbanistiques, paysagères, architecturales. Leurs préconisations - partage du terrain en quatre lots d'environ 1500 m² sans clôture, implantation des maisons en partie haute pour préserver les vues et la nature en contrebas, élaboration d'un vocabulaire commun d'enveloppe et de matériaux comptés-





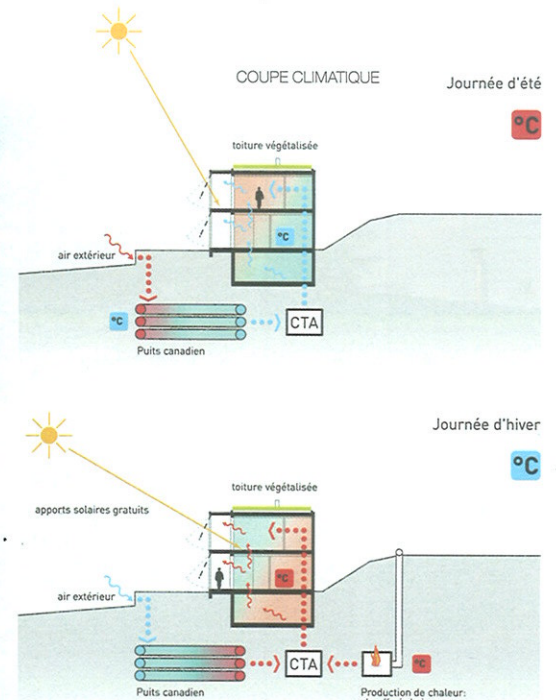


vont pousser le propriétaire à les présenter à un premier acquéreur qui fait affaire avec eux. Séduits par la maison construite, suivront un deuxième acheteur, un troisième puis un quatrième, l'étalement des chantiers dans le temps interdisant la mutualisation des entreprises, mais pas le développement des principes définis au préalable.

Esprit de famille

Derrière le vieux mur de pierre qui longe la rue, les quatre maisons orientées nord-ouest sud-est déclinent un même air de famille et des traits particuliers. Implantées en parallèle et à distance respectueuse les unes des autres, elles s'allongent dans la pente, de plein pied côté nord, en surplomb côté sud terminé en terrasse. Dissociés du corps principal, leurs garages placés en partie haute le long de la desserte, les protège du vent et préservent leur intimité.

Les socles en béton absorbent le dénivelé et portent deux niveaux construits sur un gabarit similaire en filière sèche acier / bois dessinant un bloc parallélépipédique. Le métal assure l'ossature primaire et le franchissement sans appui intérieur des 6,20 de largeur de façade à façade, et le bois, la structure secondaire et les solivages. Les planchers en chapes flottantes incorporent le système de chauffage. Les façades traitées en isolation croisée (40 + 50 mm) reçoivent des habillages et des finitions selon les desiderata des habitants. La compacité des volumes, l'ossature bois, l'isolation renforcée, les toitures terrasses pour la plupart végétalisées complétées par un système de récupération des eaux de pluie par bâches tampon, (stockées pour l'arrosage en cuves enterrées ou non) les protections solaires systématiques, optimisent les caractéristiques énergétiques. La production de chaleur se décline



selon les cas en chaudière bois, géothermie, des planchers réversibles et la production d'eau chaude sanitaire solaire, là encore l'étalement des chantiers n'ayant pas permis de concevoir un système de chauffage commun. L'esprit de famille tient évidemment au système constructif qui lui l'est mais plus encore à sa logique. Dès les années 80, Tectoniques attiré par la filière acier, la maîtrise du chantier, la précision constructive et de détail qu'elle implique, passe ensuite à la filière bois, pour les mêmes raisons auxquelles s'ajoutent d'évidentes qualités économiques et environnementales.

Filière sèche et mixité constructive

Temps d'expériences où poussé à ses limites le bois les montrent, ne justifiant pas son emploi parfois totalitaire. Ce qui mène aujourd'hui Tectoniques à évoluer vers une mixité constructive,



pour que chacun des matériaux donne le meilleur de lui-même, seul et en association de qualités. Belle logique qui imbibe la composition, la géométrie et les proportions de ces quatre maisons. Le rapport entre espace et capacités structurelles de ses constituants s'y lit discrètement. En particulier, sur les terrasses en surplomb, mais aussi à l'intérieur où planchers et plafonds (à 2,50 m) mixte acier et bois additionnent leurs compétences. A cette communauté de biens s'ajoute celle de la palette restreinte de matériaux : béton, mélèze ou douglas brut non traité qui virent au gris aujourd'hui et acier peint en noir. Dans le détail, tout diffère ou presque : le positionnement des garages et des terrasses, l'aménagement ou pas de l'étage bas, les bardages en bois ou en vêtire, les prestations intérieures plus ou moins poussées à la demande... Les uns voulaient une piscine intérieure, d'autres des baies à effacement dans les cloisons, à coulissants ou à la française (dans les étages), etc. Sur place entre unité et diversité, frappe surtout l'espace commun partagé du vallon planté en verger. Malgré des résistances ponctuelles et le jeu de filtre des végétaux qui délimitent chaque propriété, le respect des règles d'ouverture et de partage qui ne durera peut-être pas toujours, donne à cette opération particulière un curieux air de générosité.

Jean-François Pousse

Economie, **Tectoniques**. Terrain, environ 10 000 m². Surfaces des maisons, 220, 265, 277 et 366 m². Délais : 2004-2010

Principales entreprises. Structure béton, **Thieblemont**. Gros œuvre, **SRBTP, Bernardino, Carrara, Garcia**. Ossature bois, **Schneider**. Couverture, étanchéité, **Garah**. Façades, **Schneider, Biométal**. Menuiserie extérieure, protections solaires, **Schneider, Pena, Boisard, Allouis**. Principaux produits et dispositifs. Planchers et solivages, métal et pin douglas. Ossature façades et parois de contreventement, bois massif et **OSB**. Bardages façades, **Trespa, Eternit**, red cedar, mélèze. Couverture étanchéité, **Soprema**. Châssis bois-aluminium, **Schüco**. Stores extérieurs alu, **Griesser**. Brises soleil sur rue, **Trespa** ou mélèze.

